

Министерство культуры и туризма Архангельской области
государственное бюджетное профессиональное образовательное
учреждение Архангельской области
«Архангельский колледж культуры и искусства»

**ПРОГРАММА
ВСТУПИТЕЛЬНЫХ ИСПЫТАНИЙ**

при приеме на обучение по специальности

54.02.05 ЖИВОПИСЬ

(вид: Станковая живопись)

углубленной подготовки

Архангельск 2026

Составлено в соответствии с Порядком приёма на обучение по образовательным программам среднего профессионального образования, утверждённого приказом Министерства просвещения Российской Федерации от 02 сентября 2020 г. № 457

Утверждена
приказом директора колледжа культуры
от 27 февраля 2026 г. № ...

Составитель:
Председатель предметной (цикловой)
комиссии специальности Живопись
Л.В. Бахур

Рассмотрено на заседании П(Ц)К
Живопись 24.02.2026

1. ОБЩИЕ ПОЛОЖЕНИЯ

1.1 Целью проведения вступительных творческих испытаний является определение возможности поступающих осваивать программу подготовки специалистов среднего звена по специальности 54.02.05 Живопись (вид: Станковая живопись) углубленной подготовки.

1.2 Порядок проведения вступительного испытания обеспечивает зачисление лиц, наиболее способных и подготовленных к освоению указанной основной профессиональной образовательной программы.

2. ПРОЦЕДУРА ПРОВЕДЕНИЯ ВСТУПИТЕЛЬНЫХ ИСПЫТАНИЙ

2.1 Вступительные испытания для абитуриентов, поступающих на специальность 54.02.05 Живопись проводятся в форме выполнения творческих работ и их последующего просмотра, что позволяет определить уровень подготовленности абитуриента в области рисунка, живописи и композиции.

2.2 Перед проведением вступительных испытаний проводится консультация по программе вступительных испытаний творческой направленности.

2.3 Расписание вступительных испытаний и консультаций утверждается председателем приемной комиссии.

2.4 Допуск абитуриентов в аудиторию для прохождения вступительных испытаний осуществляется при предъявлении паспорта или иного документа, удостоверяющего личность.

Присутствие посторонних лиц на вступительных испытаниях не допускается.

Во время вступительных экзаменов абитуриентам запрещено иметь при себе средства связи, в том числе фото-, аудио- и видеоаппаратуру. Во время проведения вступительного испытания абитуриенты должны соблюдать порядок и тишину.

По окончании вступительного испытания абитуриент должен привести в порядок свое рабочее место.

2.5 Вступительные испытания проводятся в 3 дня. В один день проводится один экзамен:

- «Рисунок» (6 академических часов)
- «Живопись» (5 академических часов)
- «Композиция» (5 академических часов)

2.6 Результаты вступительных испытаний по каждому этапу оцениваются по балльной системе: «отлично», «хорошо», «удовлетворительно», «неудовлетворительно».

Если абитуриент получил неудовлетворительную оценку за первый этап вступительного испытания, он не допускается до дальнейших испытаний.

При неудовлетворительной оценке за второй этап вступительного

испытания, абитуриент не допускается к третьему этапу.

Результаты каждого вступительного испытания объявляются в день его проведения.

Оценка выставляется на лицевой стороне работы, а также в экзаменационную ведомость и экзаменационный лист абитуриента и подтверждается подписями членов экзаменационной комиссии.

2.7 В случае несогласия абитуриента с результатами вступительного испытания или нарушения, по его мнению, установленного порядка проведения испытания, поступающий имеет право подать в апелляционную комиссию письменное апелляционное заявление в соответствии с Правилами приема на 2026-2027 учебный год (утв. Приказом от 27.02.2026 № ...). Повторное прохождение вступительного испытания при получении неудовлетворительной оценки не допускается.

2.8 Лица, забравшие документы после завершения приема документов, в том числе получившие на вступительных испытаниях неудовлетворительные оценки, выбывают из конкурса.

2.9 Лица, не явившиеся на вступительные испытания по уважительной причине (болезнь или иные обстоятельства, подтвержденные документально), допускаются к ним на следующем этапе сдачи вступительных испытаний или индивидуально до полного завершения испытаний.

2.10 Лица, не явившиеся на вступительные испытания без уважительной причины, а также забравшие документы в период проведения вступительных испытаний, выбывают из конкурса и не зачисляются в Колледж.

2.11 Инвалиды и лица с ограниченными возможностями здоровья при поступлении в Колледж сдают вступительные испытания с учетом особенностей психофизического развития, индивидуальных возможностей и состояния здоровья таких поступающих в соответствии с Правилами приема на 2026-2027 учебный год (утв. Приказом от 27.02.2026 № ..).

3. ФОРМА И ПОРЯДОК ПРОВЕДЕНИЯ ВСТУПИТЕЛЬНЫХ ИСПЫТАНИЙ

3.1 РИСУНОК

Задание: Натюрморт из 3-4 простых по форме предметов быта и гипсовых геометрических тел вращения на локальном фоне с драпировкой на переднем плане (см. рисунки 1.1, 1.2).

Материалы и инструменты (абитуриент приносит с собой): бумага формата А-3, графитные карандаши ТМ, М, ластик, кнопки или скотч бумажный.

Время выполнения: 6 академических часов.

Предъявляемые требования: Поступающий должен скомпоновать на листе бумаги рисунок натюрморта, грамотно выполнить построение

предметов с учетом линейной перспективы, точно передать взаимное расположение предметов в пространстве, верно определить их пропорции, передать характер, форму, объем, текстуру и материальность предметов и драпировки в постановке с помощью тонального рисунка, выполненного штрихом, передать светотеневые отношения, плановость пространства натюрморта.



Рисунок 1.1 Пример работы по вступительному испытанию «Рисунок»



Рисунок 1.2 Пример работы по вступительному испытанию «Рисунок»

3.2 ЖИВОПИСЬ

Задание: Натюрморт из 2-4 простых по форме, ярких по цвету, разнообразных по материалу предметов на локальном фоне с драпировкой на переднем плане (см. рисунки 2.1, 2.2).

Материалы и инструменты (абитуриент приносит с собой): бумага

формата А-3, графитный карандаш ТМ, М, ластик, кнопки, акварель, кисти (белка, колонок; примерные размеры кистей - №№ 3, 9, 15, 17), пластиковая емкость под воду, тряпочка для кистей.

Время выполнения: 5 академических часов.

Предъявляемые требования: Поступающий должен скомпоновать на листе бумаги рисунок натюрморта, точно передать взаимное расположение предметов, правильно определить их пропорции, верно передать характер, форму, материальность, цветовые и тональные отношения изображаемых предметов в пространстве в условиях дневного освещения.



Рисунок 2.1 Пример работы по вступительному испытанию «Живопись»

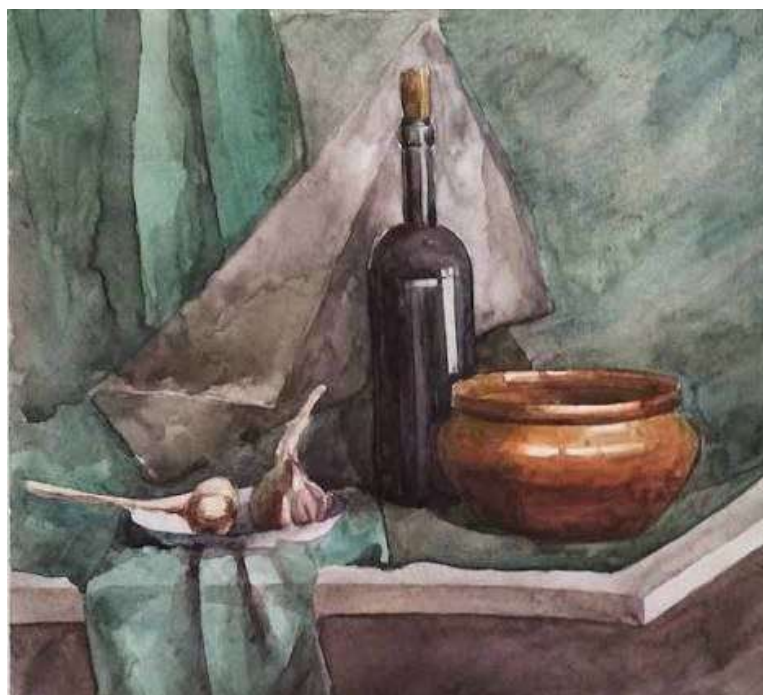


Рисунок 2.2 Пример работы по вступительному испытанию «Живопись»

3.3 КОМПОЗИЦИЯ

Задание: Эскиз сюжетной композиции на заданную тему с включением изображения фигур людей (см. рисунки 3.1 – 3.3).

Материалы и инструменты (абитуриент приносит с собой): бумага формата А-3, графитный карандаш ТМ, М, ластик, кнопки, акварель/гуашь (материал на выбор абитуриента), кисти (белка, колонок; примерные размеры кистей - №№ 3, 9, 15, 17), пластиковая емкость под воду, тряпочка для кистей.

Время выполнения: 5 академических часов.

Предъявляемые требования: Поступающий должен выполнить эскиз композиции, в котором должна прочитываться тема, сюжет, композиционный центр. Примерные темы композиций: «Спорт», «Труд», «Каникулы», «Лето», «Музыка» и пр. Тема, по которой выполняется экзаменационный эскиз композиции, озвучивается в день экзамена.



Рисунок 3.1 Пример работы по вступительному испытанию «Композиция»



Рисунок 3.2 Пример работы по вступительному испытанию «Композиция»



Рисунок 3.3 Пример работы по вступительному испытанию «Композиция»

4 КРИТЕРИИ ОЦЕНКИ ВСТУПИТЕЛЬНЫХ ИСПЫТАНИЙ

При выставлении оценок за вступительные испытания экзаменаторы руководствуются требованиями к критериям оценки

4.1 РИСУНОК

<i>Параметры</i>	<i>Критерии оценки</i>	<i>Оценка</i>
Композиционное размещение изображения натюрморта в листе	Композиция рисунка натюрморта выполнена грамотно, согласно предъявляемым требованиям. Изображаемые предметы расположены в формате листа с учетом пропорций и соразмерности между собой	Отлично
Построение предметов в натюрморте	Предметы убедительно построены с учетом ракурса и линейной перспективы. Точно передан характер формы предметов, выверены их пропорции. Проанализирована конструкция деталей предметов	
Тональная моделировка объема предметов	Выполнена светотеневая проработка изображения. Тональная лепка объема предметов ведется равномерно по всей работе. Передана материальность предметов, драпировок и гипсовых тел.	

	Передано пространство изображения натюрморта с помощью воздушной перспективы. Соблюдается техника штриха	
Композиционное размещение изображения натюрморта в листе	Масштаб изображения соответствует размеру листа. Композиционное равновесие в расположении предметов постановки достигнуто неуверенно. Есть небольшие недочеты в компоновке	Хорошо
Построение предметов в натюрморте	Предметы построены с небольшими перспективными искажениями, пропорции изображенных предметов имеют незначительные отклонения, частично не соответствуют действительным соотношениям	
Тональная моделировка объема предметов	Недостаточный уровень тональной проработки изображения предметов, недостаточно проработан их объем, есть замечания к передаче материальности предметов. Светотеневой разбор предметов выполнен не совсем точно. Есть неточности в построении воздушной перспективы. К технике штриха имеются замечания	
Композиционное размещение изображения натюрморта в листе	Композиционное равновесие сомнительно. Масштаб предметов в изображаемой постановке не точен	Удовлетворительно
Построение предметов в натюрморте	Предметы построены с перспективными искажениями, пропорции изображенных предметов имеют отклонения. В построении предметов не учтен характер формы	
Тональная моделировка объема предметов	Недостаточный уровень тональной проработки изображения предметов, не выявлен их объем. Не прочитывается материальность предметов, гипсовых тел и драпировок. Недостаточно выполнен светотеневой разбор предметов. Присутствуют существенные неточности в передаче воздушной перспективы. Имеются существенные замечания к технике штриха	
Композиционное размещение изображения натюрморта в листе	Рисунок не закомпонован. Есть значительные неточности в изображении пространства постановки. Размещение изображаемых предметов на листе с заметным смещением относительно композиционного центра. Масштаб предметов не выверен и не соответствует размеру листа	Неудовлетворительно
Построение предметов в	Предметы натюрморта не построены. В	

натюрморте	рисунке наблюдаются грубые нарушения линейной перспективы. Предметы несоразмерны между собой. Не передан характер формы предметов, нарушены пропорции предметов	
Тональная моделировка объема предметов	Изображение либо совсем не выполнено в тоне, либо выполнено частично. Пространство изображаемой постановки нарушено или неубедительно. Грубые нарушения в тональной проработке предметов натюрморта	

4.2 ЖИВОПИСЬ

Параметры	Критерии оценки	Оценка
Композиционное размещение	Композиция рисунка натюрморта выполнена согласно предъявляемым требованиям. Изображаемые предметы расположены в формате листа с учетом пропорций и соразмерности между собой	Отлично
Линейно-конструктивное построение	Предметы убедительно построены с учетом ракурса и линейной перспективы. Точно передан характер формы предметов, выверены их пропорции. Проанализирована конструкция деталей предметов	
Цвето-тональная моделировка	Цвето-тональные отношения постановки выявлены точно. В работе передан красивый колорит. Объем предметов передается плавными переходами светотени. Живопись обогащена оттенками. Хорошая цветовая детализация предметов. В работе прослеживается грамотная техника акварельного письма	
Композиционное размещение	Масштаб изображения соответствует размеру листа. Композиционное равновесие в расположении предметов постановки достигнуто неуверенно. Есть небольшие недочеты в компоновке постановки	Хорошо
Линейно-конструктивное построение	Предметы построены с небольшими перспективными искажениями, пропорции изображенных предметов имеют незначительные отклонения, частично не соответствуют действительным соотношениям	
Цвето-тональная моделировка	Цвето-тональная характеристика постановки имеет небольшие неточности. Объем предметов передается грубыми переходами	

	светотени. В детализации и качестве проработки изображения есть неточности. Имеются незначительные замечания к технике акварельного письма	
Композиционное размещение	Композиционное равновесие сомнительно. Масштаб предметов в изображаемой постановке не точен	Удовлетворительно
Линейно-конструктивное построение	Предметы построены с перспективными искажениями, пропорции изображенных предметов имеют отклонения. В построении предметов не учтен характер формы	
Цвето-тональная моделировка	Нарушен колорит работы. Передача теплохолодности неточна. Объем предметов вылеплен цветом с нарушениями. Недостаточная детализация изображения	
Композиционное размещение	Рисунок не закомпонван. Есть значительные неточности в изображении пространства постановки. Размещение изображаемых предметов на листе с заметным смещением относительно композиционного центра. Масштаб предметов не выверен и не соответствует размеру листа	Неудовлетворительно
Линейно-конструктивное построение	Предметы натюрморта не построены. В рисунке наблюдаются грубые нарушения линейной перспективы. Предметы несоразмерны между собой. Не передан характер формы предметов, пропорции нарушены	
Цвето-тональная моделировка	Не определен колорит постановки. Цветовые отношения предметов неточны. Объем предметов не вылеплен по принципу теплохолодности цвета. Детализация и качество проработки деталей выглядят неубедительно	

4.3 КОМПОЗИЦИЯ

Критерии оценки	Оценка
Композиция соответствует заданной теме. Прочитывается сюжет и оригинальный замысел. Работа соответствует общим принципам художественно-композиционной организации сюжета на плоскости (композиционный центр, пропорции, масштаб, средства художественной выразительности). Работа грамотно решена в цвете. Прослеживается хорошее владение художественным материалом	Отлично
Композиция соответствует заданной теме. Недостаточно раскрыт сюжет композиции. Небольшие неточности в определении композиционного центра, пропорций или масштаба. Есть незначительные замечания к	Хорошо

цветовому решению работы	
Композиция не в полной мере соответствует заданной теме. Недостаточно раскрыт сюжет композиции. Центр композиции плохо прочитывается. Замечания к цветовому решению работы. Неуверенное владение художественным материалом	Удовлетворительно
Не раскрыта тема композиции. Отсутствует сюжет. Композиционный центр не выявлен. Существенные замечания к использованию цвета в работе. Техническое владение художественными материалами на слабом уровне или отсутствует	Неудовлетворительно