

Министерство культуры и туризма Архангельской области
государственное бюджетное профессиональное образовательное
учреждение Архангельской области
«Архангельский колледж культуры и искусства»

**ПРОГРАММА
ВСТУПИТЕЛЬНЫХ ИСПЫТАНИЙ**

при приеме на обучение по специальностям

**54.02.01 ДИЗАЙН
(по отраслям)**

**54.02.02 ДЕКОРАТИВНО-ПРИКЛАДНОЕ ИСКУССТВО
И НАРОДНЫЕ ПРОМЫСЛЫ
(по видам)**

Архангельск 2026

Составлено в соответствии с Порядком приёма на обучение по образовательным программам среднего профессионального образования, утверждённого приказом Министерства просвещения Российской Федерации от 02 сентября 2020 г. № 457

Утверждена приказом директора колледжа культуры от 27 февраля 2026 г. №

Составитель:
Председатель предметной (цикловой) комиссии специальностей Дизайн, ДПИ и НП С.А. Зинькова

Рассмотрено на заседании П(Ц)К Дизайн, ДПИ и НП 24.02.2026

1. ОБЩИЕ ПОЛОЖЕНИЯ

1.1 Целью проведения вступительных творческих испытаний является определение возможности поступающих осваивать программу подготовки специалистов среднего звена по специальностям 54.02.01 Дизайн (по отраслям) и 54.02.02 Декоративно-прикладное искусство и народные промыслы (по видам).

1.2 Порядок проведения вступительного испытания обеспечивает зачисление лиц, наиболее способных и подготовленных к освоению указанной основной профессиональной образовательной программы.

2. ПРОЦЕДУРА ПРОВЕДЕНИЯ ВСТУПИТЕЛЬНЫХ ИСПЫТАНИЙ

2.1 Вступительные испытания для абитуриентов, поступающих на специальности 54.02.01 Дизайн (по отраслям) и 54.02.02 Декоративно-прикладное искусство и народные промыслы (по видам) проводятся в форме выполнения творческих работ и их последующего просмотра, что позволяет определить уровень подготовленности абитуриента в области рисунка, живописи и стилизованной композиции.

2.2 Перед проведением вступительных испытаний проводится консультация по программе вступительных испытаний творческой направленности.

2.3 Расписание вступительных испытаний и консультаций утверждается председателем приемной комиссии.

2.4 Допуск абитуриентов в аудиторию для прохождения вступительных испытаний осуществляется при предъявлении паспорта или иного документа, удостоверяющего личность.

Присутствие посторонних лиц на вступительных испытаниях не допускается.

Во время вступительных экзаменов абитуриентам запрещено иметь при себе средства связи, в том числе фото-аудио и видеоаппаратуру. Во время проведения вступительного испытания абитуриенты должны соблюдать порядок и тишину.

По окончании вступительного испытания абитуриент должен привести в порядок свое рабочее место.

2.5 Вступительные испытания проводятся в 3 дня. В один день проводится один экзамен:

- «Рисунок» (6 академических часов)
- «Живопись» (5 академических часов)
- «Стилизованная композиция» (6 академических часов)

2.6 Результаты вступительных испытаний по каждому этапу оцениваются по балльной системе: «отлично», «хорошо», «удовлетворительно», «неудовлетворительно».

Если абитуриент получил неудовлетворительную оценку за первый

этап вступительного испытания, он не допускается до дальнейших испытаний.

При неудовлетворительной оценке за второй этап вступительного испытания, абитуриент не допускается к третьему этапу.

Результаты каждого вступительного испытания объявляются в день его проведения.

Оценка выставляется на лицевой стороне работы, а также в экзаменационную ведомость и экзаменационный лист абитуриента и подтверждается подписями членов экзаменационной комиссии.

2.7 В случае несогласия абитуриента с результатами вступительного испытания или нарушения, по его мнению, установленного порядка проведения испытания, поступающий имеет право подать в апелляционную комиссию письменное апелляционное заявление в соответствии с Правилами приема на 2026-2027 учебный год (утв. Приказом от 27.02.2026 № ...). Повторное прохождение вступительного испытания при получении неудовлетворительной оценки не допускается.

2.8 Лица, забравшие документы после завершения приема документов, в том числе получившие на вступительных испытаниях неудовлетворительные оценки, выбывают из конкурса.

2.9 Лица, не явившиеся на вступительные испытания по уважительной причине (болезнь или иные обстоятельства, подтвержденные документально), допускаются к ним на следующем этапе сдачи вступительных испытаний или индивидуально до полного завершения испытаний.

2.10 Лица, не явившиеся на вступительные испытания без уважительной причины, а также забравшие документы в период проведения вступительных испытаний, выбывают из конкурса и не зачисляются в Колледж.

2.11 Инвалиды и лица с ограниченными возможностями здоровья при поступлении в Колледж сдают вступительные испытания с учетом особенностей психофизического развития, индивидуальных возможностей и состояния здоровья таких поступающих в соответствии с Правилами приема на 2026-2027 учебный год (утв. Приказом от 27.02.2026 № ..).

3 ФОРМА И ПОРЯДОК ПРОВЕДЕНИЯ ВСТУПИТЕЛЬНЫХ ИСПЫТАНИЙ

3.1 РИСУНОК

Задание: Натюрморт из 3-4 простых по форме предметов быта и гипсовых геометрических тел вращения на локальном фоне с драпировкой на переднем плане (см. рисунки 1.1, 1.2).

Материалы и инструменты (абитуриент приносит с собой): бумага формата А-3, графитные карандаши ТМ, М, ластик, кнопки или скотч бумажный.

Время выполнения: 6 академических часов.

Предъявляемые требования: Поступающий должен скомпоновать на листе бумаги рисунок натюрморта, грамотно выполнить построение предметов с учетом линейной перспективы, точно передать взаимное расположение предметов в пространстве, верно определить их пропорции, передать характер, форму, объем, текстуру и материальность предметов и драпировки в постановке с помощью тонального рисунка, выполненного штрихом, передать светотеневые отношения, плановость пространства натюрморта.



Рисунок 1.1 Пример работы по вступительному испытанию «Рисунок»



Рисунок 1.2 Пример работы по вступительному испытанию «Рисунок»

3.2 ЖИВОПИСЬ

Задание: Натюрморт из 2-4 простых по форме, ярких по цвету, разнообразных по материалу предметов на локальном фоне с драпировкой на переднем плане (см. рисунки 2.1, 2.2).

Материалы и инструменты (абитуриент приносит с собой): бумага формата А-3, графитный карандаш ТМ, М, ластик, кнопки, акварель, кисти (белка, колонок; примерные размеры кистей - №№ 3, 9, 15, 17), пластиковая емкость под воду, тряпочка для кистей.

Время выполнения: 5 академических часов.

Предъявляемые требования: Поступающий должен скомпоновать на листе бумаги рисунок натюрморта, точно передать взаимное расположение предметов, правильно определить их пропорции, верно передать характер, форму, материальность, цветовые и тональные отношения изображаемых предметов в пространстве в условиях дневного освещения.



Рисунок 2.1 Пример работы по вступительному испытанию «Живопись»

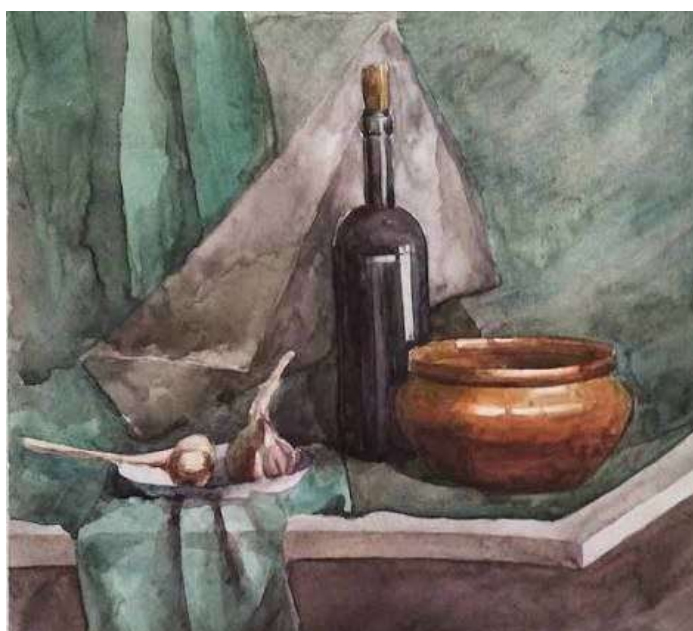


Рисунок 2.2 Пример работы по вступительному испытанию «Живопись»



Рисунок 2.3 Пример работы по вступительному испытанию «Живопись»

3.3 СТИЛИЗОВАННАЯ КОМПОЗИЦИЯ

Стилизация – прием художественной выразительности, при котором выделяются наиболее характерные черты предмета и отбрасываются менее важные и не существенные.

Примерные задания: «Ассоциации на заданную тему».

Тема: «Растительная форма». Декоративно стилизуется и komponуется в квадрат 17x17 (см) растение определенного вида и его части (листья, плоды).

Тема: «Домашний любимец» Декоративно стилизуется и komponуется в квадрат 17x17 (см) животное и его окружение.

Тема: «Спорт». Декоративно стилизуется и komponуется в квадрат 17x17 (см) ассоциация на любой вид спорта, его атрибуты.

Тема: «Музыка» Декоративно стилизуется и komponуется в квадрат 17x17 (см) ассоциация на современную или классическую музыку, музыкальные инструменты и др.

Материалы и инструменты (абитуриент приносит с собой): плотная бумага формата А-4, обычная бумага для эскизов и черновиков (не менее 5 листов формата А-4), графитный карандаш, ластик (стирательная резинка), чёрная гелевая ручка.

Время выполнения: 6 академических часов.

Предъявляемые требования: Поступающий должен выполнить эскиз композиции, в котором было бы декоративно стилизованы, но вполне узнаваемы выбранный объект или понятие.

Все элементы должны быть уравновешены, композиционный центр должен ясно прочитываться. Цветовая гамма – черно-белая, полутона выполняются при помощи растровых элементов – точек, линий и пр.

Примерные композиции, стилизации и ход работы над заданием: см. рисунки 3.1 – 3.5. Представленные на рисунках примеры работ НЕ ЯВЛЯЮТСЯ образцами для подражания.

Конкретная тема ассоциации определяется экзаменатором в день экзамена путем случайного выбора из нескольких.

Экзаменаторы рассматривают и проверяют не только итоговую композицию (на листе плотной бумаги, гелевой ручкой), но и черновые материалы: эскизы и варианты, этапы работы над итоговой компоновкой, сделанные простым карандашом/ручкой в уменьшенном формате на листах для черновиков. В этих эскизах абитуриенту следует проявить оригинальность мышления и нестандартность подхода к выполнению задания, это является одним из критериев оценки работы.



Рисунки 3.1, 3.2 Примеры работ по вступительному испытанию «Стилизованная композиция»



Рисунки 3.3, 3.4 Примеры стилизации к вступительному испытанию «Стилизованная композиция»



Рисунок 3.5 Примерный ход работы над заданием

4 КРИТЕРИИ ОЦЕНКИ ВСТУПИТЕЛЬНЫХ ИСПЫТАНИЙ

При выставлении оценок за вступительные испытания экзаменаторы руководствуются требованиями к критериям оценки

4.1 РИСУНОК

<i>Параметры</i>	<i>Критерии оценки</i>	<i>Оценка</i>
Композиционное размещение изображения натюрморта в листе	Композиция рисунка натюрморта выполнена согласно предъявляемым требованиям. Изображаемые предметы расположены в формате листа с учетом пропорций и соразмерности между собой	Отлично
Построение предметов в натюрморте	Предметы убедительно построены с учетом ракурса и линейной перспективы. Точно передан характер формы предметов, выверены их пропорции. Проанализирована конструкция деталей предметов	
Тональная моделировка объема предметов	Светотеневая проработка изображения соответствует должному уровню экзаменационной работы. Тональная лепка объема предметов ведется равномерно по всей работе. Передано пространство изображения натюрморта с помощью воздушной перспективы	
Композиционное размещение изображения натюрморта в листе	Масштаб изображения соответствует размеру листа. Композиционное равновесие в расположении предметов постановки достигнуто неуверенно. Есть небольшие недочеты компоновки	Хорошо

Построение предметов в натюрморте	Предметы построены с небольшими перспективными искажениями, пропорции изображенным предметам имеют незначительные отклонения, частично не соответствуют действительным соотношениям	
Тональная моделировка объема предметов	Недостаточный уровень тональной проработки изображения предметов, недостаточно проработан их объем. Есть неточности в построении воздушной перспективы	
Композиционное размещение изображения натюрморта в листе	Композиционное равновесие сомнительно. Масштаб предметов в изображаемой постановке не точен	Удовлетворительно
Построение предметов в натюрморте	Предметы построены с перспективными искажениями, пропорции изображенных предметов имеют отклонения. Не учтен характер формы в построении предметов	
Тональная моделировка объема предметов	Недостаточный уровень тональной проработки изображения предметов, не проработан их объем. Не определен локальный цвет предметов. Присутствуют существенные неточности в передаче световоздушной перспективы	
Композиционное размещение изображения натюрморта в листе	Рисунок не закомпонован. Значительные неточности в изображении пространства постановки. Размещение изображаемых предметов на листе с заметным смещением относительно композиционного центра. Масштаб предметов не выверен и не соответствует размеру листа	Неудовлетворительно
Построение предметов в натюрморте	Предметы натюрморта не построены. В рисунке наблюдаются грубые нарушения линейной перспективы. Предметы несоразмерны между собой. Не передан характер формы предметов, нарушены пропорции предметов	
Тональная моделировка объема предметов	Изображение либо совсем не выполнено в тоне, либо выполнено частично. Пространство изображаемой постановки нарушено или неубедительно. Грубые нарушения в тональной проработке предметов натюрморта	

4.2 ЖИВОПИСЬ

Параметры	Критерии оценки	Оценка
Композиционное размещение	Композиция рисунка натюрморта выполнена согласно предъявляемым требованиям. Изображаемые предметы расположены в	Отлично

	формате листа с учетом пропорций и соразмерности между собой	
Линейно-конструктивное построение	Предметы убедительно построены с учетом ракурса и линейной перспективы. Точно передан характер формы предметов, выверены их пропорции. Проанализирована конструкция деталей предметов	
Цвето-тональная моделировка	Цвето-тональная характеристика выявлена точно. В работе передан красивый колорит работы. Объем предметов передается плавными переходами светотени. Живопись обогащена оттенками. Хорошая цветовая детализация предметов	
Композиционное размещение	Масштаб изображения соответствует размеру листа. Композиционное равновесие в расположении предметов постановки достигнуто неуверенно. Есть небольшие недочеты компоновки	Хорошо
Линейно-конструктивное построение	Предметы построены с небольшими перспективными искажениями, пропорции изображенным предметам имеют незначительные отклонения, частично не соответствуют действительным соотношениям	
Цвето-тональная моделировка	Цвето-тональная характеристика постановки имеет небольшие неточности. Объем предметов передается грубыми переходами светотени. В детализации и качестве проработки изображения есть неточности	
Композиционное размещение	Композиционное равновесие сомнительно. Масштаб предметов в изображаемой постановке не точен	Удовлетворительно
Линейно-конструктивное построение	Предметы построены с перспективными искажениями, пропорции изображенных предметов имеют отклонения. Не учтен характер построения предметов формы	
Цвето-тональная моделировка	Нарушен колорит работы. Передача теплостудности неточна. Объем предметов вылеплен цветом с нарушениями. Недостаточная детализация изображения	
Композиционное размещение	Рисунок не закомпонован. Есть значительные неточности в изображении пространства постановки. Размещение изображаемых предметов на листе с заметным смещением относительно композиционного центра. Масштаб предметов не выверен и не соответствует размеру листа	Неудовлетворительно
Линейно-конструктивное построение	Предметы натюрморта не построены. В рисунке наблюдаются грубые нарушения линейной перспективы. Предметы несоразмерны между собой. Не передан характер формы предметов, пропорции	

	нарушены	
Цвето-тональная моделировка	Не определен колорит постановки. Цветовые соотношения неточны. Объем предметов не вылеплен по принципу теплохолодности цвета. Детализация и качество проработки деталей неубедительны	

4.3 СТИЛИЗОВАННАЯ КОМПОЗИЦИЯ

<i>Параметры</i>	<i>Критерии оценки</i>	<i>Оценка</i>
Композиционное размещение элементов на листе	Изображаемые предметы расположены в формате листа с учетом пропорций и соразмерности между собой	Отлично
Стилизация	Объект декоративен, но в то же время узнаваем. Точно передан характер формы предметов и их частей, пропорции. Проанализирована конструкция деталей предметов	
Оригинальность решения	Композиция не повторяет примеры из открытых источников, найден собственный рисунок элементов и их расположения на листе	
Графическое решение	Найден удачный ритм светлых и темных пятен, рисунок выполнен аккуратно, чисто.	
Эскизирование	Представлено не менее 5-10 вариантов поиска стилизации и композиции.	
Соблюдение срока	Рисунок выполнен в полном объеме	
Композиционное размещение элементов на листе	Композиционное равновесие в расположении предметов достигнуто неуверенно. Есть небольшие недочеты компоновки	Хорошо
Стилизация	Объект декоративен, но не вполне узнаваем, неточно передан характер формы и его частей, их пропорции.	
Оригинальность решения	Компоновка не оригинальная, но найден собственный рисунок элементов и их расположения на листе	
Графическое решение	Рисунок выполнен недостаточно аккуратно и чисто.	
Эскизирование	Представлено не менее 3-5 вариантов поиска стилизации и композиции	
Соблюдение срока	Рисунок выполнен в полном объеме	
Композиционное размещение элементов на листе	Композиция не вполне уравновешена	Удовлетворительно
Стилизация	Не декоративно, неточно передан характер формы предметов и их частей, пропорции.	
Оригинальность решения	Компоновка не оригинальная, рисунок элементов и их расположения на листе взят из образцов	
Графическое решение	Рисунок выполнен недостаточно аккуратно и чисто	

Эскизирование	Представлено менее 2-3 вариантов поиска стилизации и композиции	Не удовлетворительно
Соблюдение срока	Рисунок выполнен с небольшими недоработками	
Композиционное размещение элементов на листе	Композиция не уравновешена	
Стилизация	Не передан характер формы предмета и его частей, пропорции, не выявлены характерные детали	
Оригинальность решения	Решение банальное	
Графическое решение	Рисунок выполнен неаккуратно	
Эскизирование	Не представлены варианты поиска стилизации и композиции	
Соблюдение срока	Рисунок не завершен	